

RAPPORT D'ACTIVITÉ 2024



BIO
en NORMANDIE

RAPPORT MORAL 2024

Bio en Normandie est une association de développement et de promotion de l'agriculture biologique, rassemblant agriculteurs, collectivités, acteurs de la bio engagés et amies de la Bio. Nous travaillons ensemble à promouvoir une agriculture biologique durable, pérenne et solidaire sur l'ensemble de la Normandie.

Nous accompagnons de toute notre énergie l'Agriculture Biologique « du champ à l'assiette » avec nos trois expertises : pôle techniques, pôle filières, pôle défense, promotion et développement de la bio.

En 2024, nous avons vécu une année de grands changements pour notre association. Le CA de BeN, avec l'aide d'un bureau totalement mobilisé s'est concentré sur le redressement de notre structure pour la rendre plus efficace. Nous avons mis en place une nouvelle organisation au sein de Bio en Normandie pour un pilotage des actions plus fin, un travail en équipe plus resserré avec une implication du bureau renforcée. Cette restructuration avec trois pôles distincts nous permet dorénavant d'améliorer notre efficacité avec une équipe très mobilisée. Chaque chef de pôle coordonne le travail de son équipe et fait le lien avec le bureau pour des réunions de copilotage tous les quinze jours.

2024 fut aussi une année pour entreprendre des rencontres nombreuses avec nos financeurs et partenaires afin de leur expliquer nos démarches d'amélioration. Ils nous ont témoigné leur confiance et nous les en remercions vivement.

En 2024 nous avons pris des dispositions qui vont nous permettre de rétablir un équilibre dans un premier temps et une rentabilité par la suite: baisse de nos charges, baisse de nos effectifs, appui du nouveau cabinet comptable Askil, appui bénévole de M. Bui pour établir un budget prévisionnel réaliste, recherche de nouvelles conventions/prestations et de meilleurs financements , mise en place de la commission adhésion pour améliorer l'engagement de nos adhérents...

Nous commençons à en voir les bénéfices. Certes le résultat final est encore négatif mais très impacté par la restructuration salariale. Nous sommes conscients que cette année 2025 est cruciale et doit enfin nous permettre d'avoir un résultat positif.

Nous n'oublions pas ce pourquoi nous existons: **la défense, la promotion et le développement de la bio** . Les évolutions politiques récentes nous ont obligés nous Bio en Normandie avec l'appui de tout le réseau FNAB à batailler entre autres pour sauver l'Agence Bio.

Depuis 2022, le réseau FNAB se mobilise pour faire exister la bio dans la loi d'orientation agricole. **Son objectif initial : faire face au renouvellement des générations et aux transitions agroécologiques.**

La loi a finalement été adoptée, avec un texte dénué d'ambition en matière d'installation et qui revient en arrière sur beaucoup d'acquis environnementaux. Mais, alors que le Sénat avait effacé du Code Rural les objectifs de développement des surfaces en bio, la CMP, réunissant Sénat et Assemblée Nationale, a finalement redonné sa place à la bio :

- Le Code Rural intègre maintenant un objectif pour la France de **21% des surfaces en bio en 2030**

- L'enseignement agricole devra accroître les compétences de ses élèves en matière d'agriculture biologique, ce qui nous permettra de pousser pour **un module bio obligatoire** dans les lycées.

- Les politiques d'installation-transmission doivent concourir au **développement de l'agriculture bio.**

C'est donc une belle victoire qui va permettre ensuite au réseau bio de s'affirmer comme acteur incontournable de l'accompagnement à l'installation et à la transmission.

L'agriculture Biologique n'est pas encore sortie de la crise, pour autant quelques signes laissent entrevoir un avenir meilleur. BeN est dans une situation similaire, mais dans les moments de fatigue n'oubliez jamais **"là où il y a une volonté il y a un chemin"**.

Soyez assurés de notre détermination pour dépasser les difficultés rencontrées, nous nous battons pour un avenir où la Bio rayonne.

Alors reprenons le nouveau slogan de l'agence Bio:

C'est Bio la France!

C'est Bio la Normandie!

CHIFFRES CLÉS ET STRUCTURATION

CONTEXTE BIO 2024 EN NOMANDIE

2 339

EXPLOITATION BIO

129 421

HECTARES BIO

6,7%

DE LA SAU EN BIO

1024

OPÉRATEUR AVAL BIO

SOURCE : AGENCE BIO

CHIFFRES INSTALLATION ET DE LA TRANSMISSION NORMANDE

64

INSTALLATIONS AIDÉES EN BIO SUR 379

SOURCE : CRIT

STRUCTURATION DE L'ASSOCIATION

Le nouveau conseil d'administration et bureau se sont pleinement investis pour aboutir à une restructuration. Celle-ci a pour ambition de garantir la pérennité de Bio en Normandie.

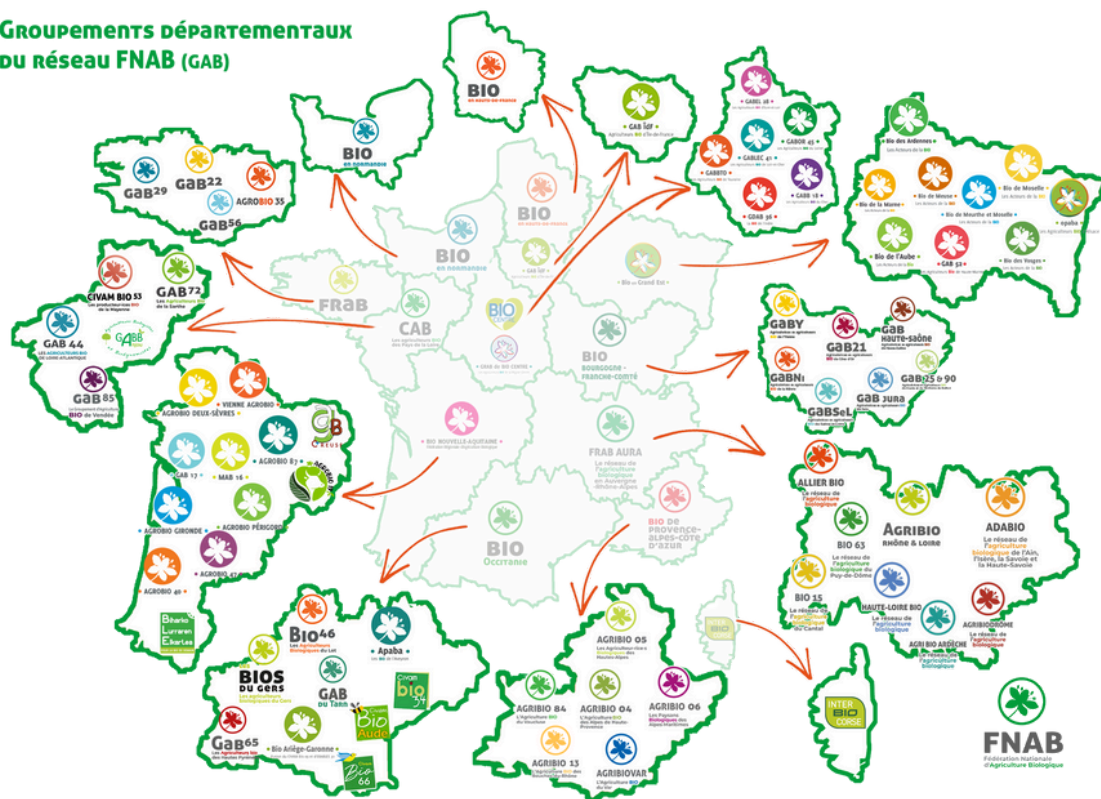
Notre nouvelle organisation des ressources humaines a été mise en place progressivement à partir de septembre 2024. Un comité de pilotage a été mis en place tous les 15 jours pour réunir les chefs de pôle et les administrateurs référents.

DIALOGUES POLITIQUES

- **Conseil Régional de Normandie:** entretiens avec le président (Hervé Morin) et la vice présidente à l'agriculture (Clotilde Eudier) sur les thématiques des aides régionales et de la non attribution des aides à la conversion (AB). —> que les aides bio restent fléchés à la Bio!
- **La Draaf:** entretiens avec son nouveau directeur (Sylvain Vedel) et ses équipes, sur la thématique du co-financement de notre structure et de la planification écologique.
- **Le Secrétariat General pour les Affaires régionales** qui assiste le préfet de région, sur la thématique des financements des structures qui aident au développement des Territoires.
- **L'Agence de l'Eau Seine Normandie** pour l'accompagnement des actions favorables à la préservation de la ressource en eau.
- **La Chambre d'agriculture,** acteur central de la politique agricole avec qui nous renforçons nos relations en vue de partenariats potentiels.

LA FNAB (FÉDÉRATION NATIONALE D'AGRICULTURE BIOLOGIQUE) NOTRE TÊTE DE RÉSEAU

Groupements départementaux
du réseau FNAB (GAB)



Le développement de l'agriculture biologique passera par :

- Encadrement de la conversion
- Objectifs de développement des surfaces bio
- Rémunération des producteurs bio
- Développement du marché et débouchés

Le réseau partage une vision commune :

- Sécuriser la conversion en encadrant mieux les aides et les engagements.
- Développer la bio de manière réaliste en tenant compte du marché.
- Améliorer la rémunération par une combinaison de prix régulés et d'aides publiques.
- Stimuler la consommation par des politiques publiques ambitieuses et un meilleur travail de communication.

Les régions s'accordent sur la nécessité d'un engagement plus fort de l'État et des collectivités pour assurer un développement stable et durable de la bio

Pour en savoir plus
sur les gains syndicaux
de la FNAB



DÉFENSE, PROMOTION ET DÉVELOPPEMENT DE LA BIO

COMMUNICATION

Grâce au soutien de l'AGENCE BIO, nous avons pu déployer sur la Normandie la Campagne **#BIOREFLEXE**.

Le public cible visé par notre campagne était axé vers la nouvelle génération, ... mais pas que. Durant 15 jours, une campagne d'affichage a été déployée dans les grandes agglomérations de notre territoire, un spot publicitaire diffusé sur les ondes et une campagne vidéo avec 5 ambassadeurs fut réalisée et déployée sur les réseaux sociaux.

Plusieurs partenaires nous ont accompagnés dans la réalisation de cette campagne de communication : Le réseau Biocoop du territoire ex Basse Normandie et ses 25 magasins, les transformateurs Biolait, Les pré rieht bio, le coopérateur SEVEPI...



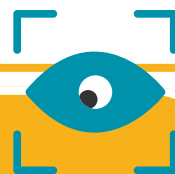
Et aussi :

- Revue Bio
- Newsletters techniques, territoires, circuits courts et installation transmission
- Etudes et enquêtes
- Participation à L'Observatoire Régional à l'Agriculture Biologique
- Réseaux sociaux - site mis à jour
- Guide des points de vente
- Campagne d'adhésion piloté par la commission adhésion
- Mise en place de l'opération de Communication "Manger bio et local, c'est l'idéal !" dans les fermes et les collectivités

S'INSTALLER-SE CONVERTIR

- 76 nouveaux projets d'installation AB accompagnés
- 6 sessions visioconférences mensuelles d'accueil des porteurs de projet à l'installation organisées (27 participants au total)

- 1 intervention sur les pratiques agroécologiques au stage 21h dans le cadre officiel du parcours d'aides à l'installation au CFA-CFPPA Agricoles de l'Eure au Neubourg (27)
- 2 participations à la journée bilan de la formation "de l'idée au projet" en Seine-Maritime et en Basse Normandie.



NOUVEAU : LE PROJET PAPITI

Avec l'ARDEAR Normandie au pilotage, Terre de liens Normandie et le Réseau des Civam Normands, Bio en Normandie va construire deux nouveaux accompagnements pour les porteurs de projet :

- La formation certifiante **"Entreprendre en agriculture paysanne"** : une formation d'une année avec une quinzaine de jours de formation pour acquérir les connaissances de bases de la gestion d'une ferme et un an de stages en ferme pour la partie technique et pratique. Elle devrait voir le jour en 2025.
- Un accompagnement multi acteurs pour accompagner les installations collectives de porteurs de projet.

TRANSMETTRE

- 17 nouveaux contacts de fermes bio à transmettre
- 1 diagnostic transmission
- 4 newsletters installation transmission diffusées à plus de 2000 contacts
- 2 fiches témoignage d'installation en bio
- 4 articles de presse de sensibilisation sur l'installation transmission
- 2 formations avec 12 cédants
- 7 interventions auprès de l'enseignement agricole ou de porteurs de projet
- 3 portes ouvertes de fermes bio transmises ou à transmettre





LE PROJET “RESTRUCTURER POUR AMÉLIORER LA TRANSMISSIBILITÉ DES FERMES ET LA RÉSILIENCE DES TERRITOIRES” (RT2)

Bio en Normandie a expérimenté un accompagnement de la restructuration d'une ferme bio à la transmission en partenariat avec Terre de liens Normandie, l'ARDEAR Normandie et Réseau des Civam Normands dans le cadre du projet RT2 : accompagnement individuel sur le foncier, rédaction de scénarios de transmission, réalisation de scénarios de reprise de la ferme avec une classe de BPREA et avec un outil du réseau bio. L'expérimentation est suivie au niveau national par la Fédération Terre de liens et un ensemble de partenaires dont la FNAB.

DÉVELOPPEMENT TERRITORIAL ET PLAIDOYER

Bio en Normandie poursuit son travail de sensibilisation et d'accompagnement des collectivités dans leurs projets agricoles et alimentaires. En parallèle, l'association développe son plaidoyer politique.

- 6 Newsletters Territoires envoyées aux collectivités, acteurs institutionnels, partenaires agricoles
- 1 Rallye Bio Territoire organisé dans le cadre du Projet Alimentaire Territorial de Flers Agglo
- 2 Matinées pour tout comprendre organisées dans le cadre PAT de la MRN des démarches BACs du SBVCAR.
- 1 étude de valorisation de la production d'agriculture biologique mené sur le bassin versant du syndicat de bassin Cailly Aubette Robec
- 2 webinaires thématiques organisés (±100 inscrits) avec des témoignages d'élus d'intercommunalités.
- 2 Rencontres Restau'co avec l'Agglo du Cotentin et la Communauté de Communes Baie du Cotentin dans le cadre du PAT Cotentin
- 7 rencontres élu.e.s (Eau du Bassin Caennais, PETR Bray, Métropole Rouen Normandie, Le Havre Seine Métropole, Coutances Mer et Bocage, 1 sénatrice du 76 et le Préfet de l'Eure) et invitation des élus locaux à la campagne événementielle MBEL
- 1 ciné-débat organisé dans le cadre du festival ALIMENTERRE autour des enjeux liés à l'élevage paysan et l'agriculture biologique (Saint-Sauveur-Villages, +50 participants de la société civile, collectivités, producteurs, citoyens)
- Participation aux démarches de stratégies foncières portées par des collectivités (Agglo Seine Eure, Métropole de Rouen, SIAEPA O2 Bray)



- Accompagnement de collectivités dans la structuration de filières (AgrisPariSeine) et contribution aux études filières bas niveau d'intrants de syndicats d'eau
- Appui à la préfiguration de dispositifs Paiements pour Services Environnementaux - PSE (Evreux, Eau du Bassin Caennais) et organisation d'un temps d'échange collectif entre agriculteurs bio sur les modalités PSE (Louvigny)
- 1 rencontre de Référents territoriaux organisée dans le département de l'Eure
- 1 intervention Eau et Bio et visite de ferme (Caen Métropole)
- 1 groupe de travail transition agricole et bio avec des agents de collectivités à Caen



Des actions issues de Projets Alimentaires Territoriaux : étude de faisabilité d'une activité maraîchère bio sur du foncier public (Coeur de Nacre), animation-stand au festival Assiette en Scène (Flers Agglo), des accompagnements d'établissements de restauration collective pour introduire plus de bio local tout en maîtrisant les budgets (Agglo Mont Saint-Michel, Agglo Seine Eure,...)

2 restitutions de l'étude ADEME sur la durabilité et la résilience du système alimentaire normand : 1 restitution auprès des acteurs filières, collectivités et institutions avec le BASIC et la CRAN & 1 intervention RESCLAN Normandie : "*quelle agriculture pour nourrir demain en Normandie ?*" en binôme avec l'AUCAME

ETUDES ET PRODUCTION DE RÉFÉRENCES CONSEILS AUX AGRICULTEURS

GRANDES CULTURES

- 10 ActuPlaines
- 1 fiche capitalisation

Guide pratique de l'association blé-féverole pour un atelier de transformation à la ferme

Groupe Grandes Cultures Paysans Transformateurs Basse-Normandie : 4 rencontres - 25 agriculteurs invités

Visites des essais :

- 7 essais : "Culturbio" : essai variétal blé et maïs, essai dose de semis protéagineux/céréales et plateforme de couverts végétaux) ; essai pâturage des céréales ; essai labour/non labour (essais BeN + Reine-Mathilde)



- 1 Animations de 26 bouts de champs/rencontres - 150 participants
- Interventions dans les établissements scolaires agricoles
- Accompagnement pour le SDE61 d'agriculteurs sur la mise en place du désherbage mécanique sur maïs sur l'AAC de la Laudière

MARAÎCHAGE

Documentation technique et économique:

- 12 lettres techniques + 2 fiches capitalisation (associer les cultures de tomates et de carottes pour optimiser l'espace ; améliorer la réserve utile des sols maraîchers)
- 3 contributions à la revue le Taupin du Maraîcher
- 4 mercuriales (vente directe, vente à un intermédiaire, vente à la restauration collective, vente en semi-gros) avec la participation de 41 producteurs pour leur réalisation

Réunions de groupes

- 2 groupes d'échange technique dans la Manche | 2 rencontres organisées pour chaque groupe
- 1 commission maraîchage réunissant des producteurs des 5 départements | 3 réunions sur l'année
- Portes-ouvertes : 1 demie-journée Innov'action organisée en partenariat avec Biopousses : démonstration de matériels en maraîchage bio pour réduire la pénibilité et gagner en efficacité



Mise en place et suivi d'essais paysans

- sur différents thèmes techniques, avec la participation de 7 fermes : restriction hydrique sur tomates et concombres, restriction de la fertilisation sur courges, endives et carottes, semis d'engrais verts sous couvert de courges, optimisation du semis de carotte en plein champ.
- sur l'évaluation de variétés potagères normandes, avec la participation de 7 fermes, dans le cadre du Plan Végétal Normand. Réalisation de 9 fiches techniques

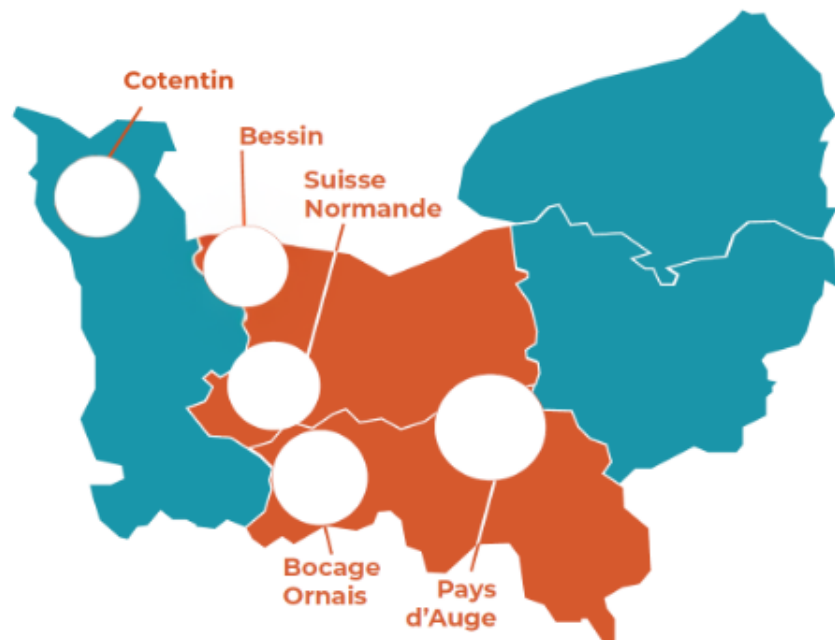
Accompagnement de collectivités :

- 3 collectivités accompagnées pour la mise en place de projet en maraîchage, à différents niveaux (étude de sol, étude de faisabilité du projet, aide au recrutement des candidat)

Accompagnement technique de 11 testeurs en Espace Test Agricole (Nid'Agri)

ELEVAGE

- 2 newsletters élevage
- 3 fiches techniques: Gestion reproduction, taureau et travail en élevage laitier
- Mise à jour du référentiel lait
- 3 Formations: Obsalim / Haies fourragères / Connexion animale
- 5 groupes d'éleveurs avec 2 à 4 journées/an



Programme Reine Mathilde :

- 1 porte ouverte scolaire
- 2 portes ouvertes professionnels
- 5 rencontres en bout de champs:
- Essais : Sol et sans labour, Implantation de prairies, légumineuses pérennes, complémentation azotée des VL
- Suivi de biodiversité sur 2 fermes
- Un référentiel monotraite
- Organisation de 2 visites par des scolaires
- Un voyage à la Ferme expérimentale de Thorigné d'Anjou
- Un outil d'aide à la détermination d'un prix des fourrages bio pour favoriser les échanges entre céréaliers et éleveurs
- Un outil de gestion de trésorerie pour les conversions ou les projets de changement de système: Trésobio



Travail sur la poulette bio:



Projet régional en cours pour la relocalisation de la production de la poulette bio (enquête producteurs sur leurs besoins et problèmes rencontrés; Etude de marché en cours avec enquête auprès des opérateurs de la filière; Suivi d'un élevage en développement). Démarrage du projet national d'acquisition de références de production de poulettes bio - CASDAR - ITAB

Travail sur la valorisation des veaux laitiers:

mise en place d'un projet régional de valorisation des veaux laitiers bio - DRAAF; projet de suivi d'élevage de veaux laitiers et contractualisation avec engraisseurs.

Intégration d'un projet national d'évaluation des opportunités de valorisation des veaux laitiers - CASDAR VALov Bio

Travail sur les échanges céréaliers - éleveurs:

projet de développement des échanges entre céréaliers et éleveurs pour relocaliser les approvisionnements bio - DRAAF



Finalisation du travail sur le développement de collectifs d'approvisionnement des abattoirs normands - DRAAF

Projet bousculé par les différents rebondissements dans les petits abattoirs de proximité. Ce travail a surtout consisté à soutenir les abattoirs via la communication, l'appui à l'approvisionnement, l'aide à l'adaptation aux besoins des éleveurs, etc.

RECENSEMENT DES NOUVELLES PRATIQUES AGROÉCOLOGIQUES ET/OU INNOVANTES

- 5 Nouvelles pratiques identifiées en grandes cultures et en maraîchage et répertoriées sur la carte interactive du portail champ d'innovation : <https://www.champs-innovation.fr/pratiques-agricoles/>
- 3 Fiches pratiques rédigées
- 3 Tests suivis chez des producteurs en grandes cultures et en maraîchage sur des techniques de préservation de la qualité des sols et d'amélioration de la maîtrise des adventices (ex: utilisation d'engrais verts sous courge, optimisation de l'itinéraire technique de la carotte en plein champs).
- Participation à la journée agroécologie des MFR Normandes dans le 76 pour sensibiliser les jeunes et les producteurs à l'AB
- Réalisation d'une **vidéo** sur la gestion de légumes de plein champ bio par la robotique
- Présentation de la gestion des cultures de légumes de plein champs bio grâce à la robotique au Forum Champ d'Innovation 2024 au Robillard



BIODIVERSITÉ

- 6 Diagnostics biodiversité réalisés: 1 en maraîchage, 1 en grandes cultures et légumes plein champ et 4 en polycultures-élevage.
- 2 Fermes labellisées FNAB en Normandie : une ferme dans la Manche et une ferme dans l'Orne.
- Réalisation de 8 panneaux de communication sur les pratiques et la biodiversité de 8 fermes bio
- 2 articles rédigés sur la biodiversité et publiés dans la revue bio :

➔ Réduction du travail du sol et couverture du sol : Une combinaison multi-performante pour la biodiversité et la productivité ?

➔ Les enjeux des haies pour préserver et favoriser la biodiversité sur les fermes.

MISES EN MARCHÉ / FILIÈRES

COMMERCIALISER EN PROXIMITÉ, DIVERSIFIER L'OFFRE BIO LOCALE

Accompagnement individuel et collectif de producteurs:
13 accompagnements individuels de producteurs.

ACCOMPAGNEMENT COLLECTIF DE PRODUCTEURS OU OPÉRATEURS BIO EN CIRCUIT-COURT

- 2 Créations d'AMAP dans le Calvados.
- 4 accompagnements sur la création ou dynamisation de 3 marchés biologiques (1 Calvados, 1 dans l'Eure et 1 en Seine Maritime)
- 2 sessions de formations:
→ Prix de revient de ses produits et Transformation légumes
- 1 webinaire étiquetage - 30 personnes
- 3 commissions CC-RC



CO-ORGANISATION ET ANIMATION DU FORUM DES MATÉRIELS ET SERVICES DÉDIÉS AUX PRODUCTEURS EN CIRCUITS-COURTS

Bio en Normandie s'est investie dans l'organisation et la conception de ce forum dédiés aux professionnels agricoles et porteurs de projet. Après 3 éditions en visio, ce 1er forum en présentiel spécialisé sur les circuits courts a été une réussite. Il a permis de répondre à la demande de porteurs de projet et de producteurs transformant à la ferme et vendant en circuits courts.

44 stands exposants, + de 160 visiteurs + 2 tables rondes

Bio en Normandie a monté et co-animé la table ronde sur **la Consigne et le Ré-emploi.**

MISE EN RELATION DE PROFESSIONNELS DE L'ALIMENTATION AVEC DES PRODUCTEURS BIO LOCAUX :

Poursuite de l'accompagnement d'un atelier de découpe de viande à la ferme dans le pays de Bray pour fournir de la viande bio locale aux professionnels de l'alimentation. Une deuxième rencontre a eu lieu le 1/02/2024



La mise en relation entre éleveurs et l'atelier de découpe a ainsi été faite.

SALON B2B

Tous ces salons s'organisent en partenariats avec les participants du COB + partenaires spécifiques en fonction des salons

SALON CIRCUITS COURTS DU CALVADOS

Le 25 mars 2024 au Prieuré St Gabriel, Creully (9ème édition) avec une petite 50aine d'acheteurs : restaurateurs, épicerie, GMS, restauration scolaire;

32 fournisseurs : agriculteurs, artisans, mareyeurs plus de la moitié certifiés en bio

RESTHOTEL

Bio en Normandie était présent pour valoriser l'agriculture Biologique au salon des professionnels des métiers de bouche le 7 octobre 2024 à Rouen

RENCONTRES D'AFFAIRES DE LA RESTAURATION NORMANDE

Le lundi 24 juin 2024 au siège du Crédit Agricole, Caen (14)

- 25 RDV max par journée par personne - 13 rdv en moyenne
- 190 structures participantes : 118 vendeurs (dont 53 en bio) et 70 acheteurs - 295 personnes présentes plus de 1000 RDV d'affaires programmés

FAIRE ÉMERGER UNE STRUCTURE MUTUALISÉE DE PRODUCTEURS POUR FACILITER LES CONTRACTUALISATIONS AVEC LES ACHETEURS, TYPE « GUICHET UNIQUE »

L'Agglomération d'Evreux Portes de Normandie a sollicité Bio en Normandie pour l'accompagner dans l'émergence d'un "Guichet Unique de produits locaux".

Enquête auprès des acheteurs de la Grande Distribution, des magasins de proximité, de la restauration collective et de la restauration commerciale. Présentation de structures existantes ayant la vocation de "Guichet Unique".

Organisation de deux rencontres entre l'Agglo et ces Guichets Uniques bio locaux.

PLUS DE BIO LOCAL EN RESTAURATION COLLECTIVE ET HORS DOMICILE AVEC BIO EN NORMANDIE

39 établissements accompagnés: 6 lycées, 5 collèges du 27, 4 collèges du 76, 5 collèges du 14, 4 collèges du 50, 1 collège du 61, 10 mairies /agglomérations/CdC!



IMPOSSIBLE À RÉALISER... ALIZAY L'A FAIT!

Focus sur l'accompagnement de la commune d'Alizay vers une restauration 100% bio grâce au dispositif le Bio dans les Cantines de l'Agglo Seine Eure. Bio en Normandie appuyée de Nourrir l'Avenir, a accompagné les équipes de cuisine dans ce projet ambitieux. Nous avons sensibilisé les élus, formé les agents à cuisiner **BIO LOCAL DE SAISON en MAITRISANT les COÛTS.**

Mise en relation avec des fournisseurs bio, travail sur les marchés publics et sensibilisation des convives sur ce changement pour que les repas bio ainsi cuisinés soient mangés et non gaspillés !

Animation sur les légumineuses bio locales au restaurant scolaire de la Ville d'Alizay (27).



Fin 2024, la restauration scolaire atteint **le 100% bio pour ses 200 repas** produits sur place par jour ! L'objectif du 100% fait maison est également atteint. Tout en ayant un coût matière dans la moyenne de celui des restaurations municipales.

ET EN PLUS ...

- 15 ateliers “Lait et Fruits à l'École” co-organisés et co-animés par Bio en Normandie à l'attention de tous les lycées de Normandie - 150 participants (gestionnaires et/ou chefs)
- 6 formations ateliers culinaires (agents des lycées de Normandie, de collèges du Conseil départemental de la Manche et de Seine-Maritime, élus et agents de l'Agglo Seine-Eure et de la Métropole Rouen Normandie)
- une dizaine d'animations pédagogiques auprès de convives
- Lancement de l'accompagnement de 8 groupements hospitaliers et de 7 restaurants Inter-Administratifs au développement des achats de produits EGAlim locaux et donc Bio
- 1 webinaire à destination des agents des collèges du Calvados
- 2 visites de ferme à destination des agents

Nous avons mis en lumière ici nos actions principales, mais nous avons également travaillé sur un vaste éventail d'activités et nous ne pouvons pas tous relater sur ce document.



PERSPECTIVES 2025



UNE ANNÉE 2025 RICHE EN PERSPECTIVES

Afin de répondre pleinement à notre mission de défense, promotion, développement de l'Agriculture Biologique il faut pour Bio en Normandie obtenir et assurer un résultat économique positif en poursuivant l'amélioration de nos processus internes de pilotage, suivi de conventions, d'efficacité de nos actions .

Il nous faut également :

- Dynamiser et faire vivre plus pleinement les collèges composant notre organisation : organisations économiques, associations partenaires, collectivités, ami.es de la Bio.
- Accentuer notre présence locale notamment par la dynamisation des Gabs mieux réparti sur le territoire faisant remonter attentes et besoins.
- Approfondir le travail des commissions filières et mettre en place au premier semestre une commission Environnement multi thématiques : Climat, Eau, Biodiversité, Energies.
- Intensifier le travail sur les filières sachant que nous avons été retenu en 2024 par la Draaf dans le cadre de la planification écologique comme pilote de trois actions filières : développement des légumineuses, développement de productions émergentes, EGALIM pour continuer à développer la demande et assurer l'offre. Nous avons aussi été retenu comme co pilote avec la Draaf de l'action Paiement pour Services Environnementaux. Notre objectif est de permettre que les agriculteurs biologiques puissent bien sûr y accéder et dans les meilleures conditions possibles afin que leur démarche vertueuse soit reconnue au meilleur niveau de financement possible .

L'actualité nous confirme la nécessité de l'existence même du réseau bio et des autres acteurs alternatifs du paysage agricole, pour ne pas que l'écologie soit la bouc émissaire des maux agricoles.

On ne peut pas laisser croire, comme certains essaient de le faire penser, que sacrifier les règles environnementales ainsi que les agents qui les contrôlent résoudront les inégalités sociales de l'agriculture.

Les règles ne sont pas des entraves mais bel et bien une garantie pour pouvoir vivre ensemble, en respect, sans que la loi du plus fort ne devienne la loi ultime.

La bio ne peut pas être laissée aux seules lois du marché car l'économie n'est pas "une loi naturelle". Les politiques publiques doivent s'y engager pour accompagner réellement la pérennité du changement agricole et assurer la priorité à une vraie "souveraineté alimentaire" européenne.

LES GAB EN 2024



Pourquoi les GAB ?

Faire du lien de façon plus rapprochée sur chaque territoire entre adhérent, producteurs et opérateurs bio

Les GAB doivent servir à la vie associative et à la vie du territoire, au développement de la bio, mais ne sont pas limités sur les sujets d'échanges

- lien adhérents
- promotion AB
- défense de l'AB, action syndicale,
- partage d'info de territoire ex Projet Alimentaires de Territoire
- partage/accueil autour de l'installation, transmission
- lien eau / territoire / climat
- informer sur le contexte bio, filières

En 2024 plusieurs GAB et plusieurs rendez-vous :

Les GABs reposent sur la mobilisation d'un tissu local de producteurs. La mobilisation de BeN a fonctionné dans 3 départements sur 5 (50, 14, 76). Les réunions ont permis de structurer les besoins et demandes des adhérents à destination de la structure (interconnaissance, communication, plaidoyer auprès des élus, aides aux débouchés des filières).





BIO
en NORMANDIE

“POUR UNE BIO LOCALE, RÉMUNÉRATRICE ET ÉQUITABLE”

Nos PARTENAIRES FINANCIERS

Nous remercions nos partenaires pour leur soutien financier



ILS nous FONT CONFIANCE



Contact

Bio en Normandie

| 1. Site de Val de Reuil

Pôle d'Agriculture Biologique des Hauts Prés
1 voie des Vendaises | Parc d'activités du Vauvray
27100 VAL DE REUIL

| 2. Site de Louvigny

2 bis Longue vue des Astronomes
14111 LOUVIGNY

T. 06 99 78 52 92
contact@bio-normandie.org
www.bio-normandie.org

